

Eurowin

Manual de

APERTURA DEL EJERCICIO 2011



Documento: ewapertura2011
Edición: 02
Nombre: Manual de Apertura del Ejercicio 2011
Fecha: 10-12-2010

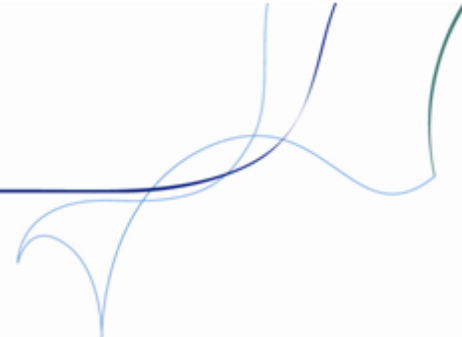


Tabla de contenidos

1. Resumen de la apertura de ejercicio en Eurowin.....	4
1.1. Esquema.....	4
1.2. Explicación	5
1.3. Novedades del proceso de apertura del ejercicio 2011	6
1.3.1. Asiento inicial provisional.....	6
1.3.2. Menú Apertura.....	7
2. Programa de apertura.....	8
2.1. Ejecución	8
2.2. Asistente de cambio de ejercicio	9
2.2.1. Seleccionar modo.....	9
2.2.2. Ejercicios	9
2.2.3. Seleccionar datos	10
2.2.4. Contadores.....	10
2.2.5. Traspaso de datos.....	11
2.2.6. Finalizar.....	11
2.3. Notas	12
2.4. Detalles del traspaso de datos.....	13
2.5. Esquemas del programa de apertura.....	16
2.6. Detalles técnicos del programa de apertura	19
2.6.1. Nuevoej.exe.....	19
2.6.2. Cambio.exe	21
2.6.3. Apertura.exe	22
2.7. Resumen técnico de programas y procesos	23
3. Traspaso de stock.....	24
3.1. Cálculo de stock inicial automático	24
3.2. Recálculo de stock.....	25
3.3. Ejemplos prácticos de traspaso de stock.....	25
3.3.1. Empresas que deciden recontar el stock antes de final de ejercicio.....	26
3.3.2. Empresas que deciden recontar el stock después de fin de año	27
3.3.3. Resumen del traspaso de stock	29
3.4. Regularización de stock con series	29
4. Cierre contable del ejercicio anterior y apertura del nuevo	31
4.1. Regularización de existencias.....	31
4.2. Asientos de amortizaciones	32

4.3. Cierre de los grupos 8 y 9	32
4.4. Asiento de cierre	33
4.5. Asiento de apertura automático	34
5. Anexo	36
5.1. Traspaso de puntos de clientes	36
5.2. Novedades del proceso de apertura 2010	36
5.3. Novedades del proceso de apertura 2011 - 1	37
5.4. Novedades del proceso de apertura 2011 - 2	38

Comunicado a los clientes

Proceso de apertura del ejercicio 2011

Como cada año, con motivo de la apertura del nuevo ejercicio 2011 y para facilitarte al máximo dicho proceso, te recordamos que Sage Eurowin dispone de un sistema de actualización a través de Internet.

Para determinar si tu versión del programa de apertura ya incorpora este nuevo sistema, te rogamos que sigas los siguientes pasos:

1. Comprueba que estás conectado a Internet (imprescindible para realizar la actualización).
2. Ejecuta el programa **Nuevoej.exe** que se encuentra en el **TERMINAL** (botón de la derecha sobre el icono Eurowin, propiedades y botón "Buscar destino") y comprueba que aparece la siguiente pantalla:



Nota: Si no aparece dicha pantalla, contacta con nosotros lo más pronto posible a través de la dirección de e-mail: apertura2011@eurowin.com

3. Si has podido visualizar esta pantalla, ésta automáticamente iniciará la actualización. **Una vez finalizado el proceso de actualización, ya tienes tu programa preparado para que el día 31 de Diciembre de 2010 puedas proceder a ejecutarlo y crear el nuevo ejercicio.**
4. **Con fecha 31 de diciembre de 2010, cuando te dispongas a realizar la apertura del ejercicio 2011, deberás seguir los pasos de apertura que hiciste en años anteriores o consultar el manual de apertura disponible en <http://www.sageeurowin.com/manualapertura.pdf>**

Formación a tu medida

¡CURSOS GRATUITOS! (Contacta con nosotros y consultaremos la disponibilidad de tu crédito de la seguridad social para formación bonificada)

Para ayudarte en este proceso fundamental y no interrumpir la gestión de tu negocio, hemos elaborado un **calendario de CURSOS** presenciales y a través de videoconferencia, con una temática básicamente práctica:

- Cómo abrir el nuevo ejercicio 2011.
- Cómo cuadrar toda la información contable con la **NUEVA OPCIÓN DE CUADRE DE BALANCES**.
- Cómo preparar los libros contables y cuentas anuales a presentar (con los formatos correspondientes)
- Cómo generar **RATIOS** y fórmulas específicas para el análisis financiero a partir del diseño de balances (NOVEDAD).

En dichos cursos, además, descubrirás el NUEVO Escritorio Sage. Sólo con actualizar tu programa dispondrás de un fondo de escritorio muy práctico que recogerá algunos indicadores clave de tu negocio, además de accesos rápidos a la información que precisas.

Los cursos presenciales están previstos para los días **13, 14 y 15 de Diciembre** (en las instalaciones de Sage Eurowin) y los cursos por videoconferencia se celebrarán los días **16 y 17 de Diciembre** (desde las delegaciones de Sage Eurowin).

CURSOS GRATUITOS

Más información en www.sageeurowin.com/eventos.

Estamos a tu disposición para resolver tus consultas y dudas.

Departamento SaE (Servicios a Empresas). Teléfono 902 888 002
Departamento de Implantaciones y Formación. Teléfono 902 211 203

Sage Eurowin

1. Resumen de la apertura de ejercicio en Eurowin

1.1. Esquema

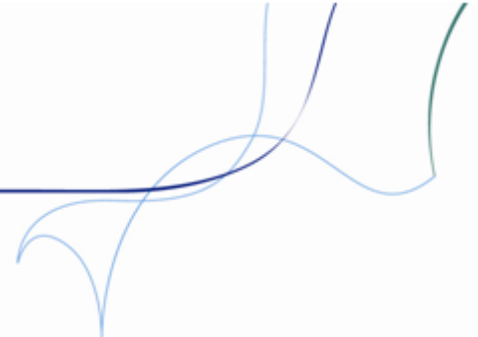
El proceso de apertura del nuevo ejercicio en Eurowin consta de las siguientes fases:



Figura 1. Fases del Cierre ejercicio 2010 y apertura del 2011

Tabla 2: Resumen de cierre 2010 y apertura 2011

Proceso	Cuándo	Programa	Cómo	Por qué	Veces
Creación del nuevo ejercicio 2011	Cuando se quiera empezar a trabajar con el ejercicio 2011	Nuevoej Multiempresa	Opción Crear nuevo ejercicio y traspasar datos	Creación de la base de datos del ejercicio 2011	1
Cierre de la gestión del ejercicio 2010	El 31-12-2010 o principios de 2011	Eurowin	Introducir, traspasar y facturar los documentos del ejercicio 2010	Cierre 2010	1
Traspaso de documentos de gestión al 2011	Después de la creación del ejercicio 2011	Nuevoej Multiempresa	Opción Traspasar datos de un ejercicio anterior	Los documentos pendientes se tramitan en el 2011	Las que haga falta
Traspaso de stock	Después de la creación del ejercicio 2011 y de traspasar los documentos	Eurowin	2010: Recálculo de stock 2011: Cálculo de stock inicial automático	Control de stock	Las que haga falta
Traspaso de asientos al 2011	Después de la creación del ejercicio 2011	Nuevoej Multiempresa	Opción Traspasar datos de un ejercicio anterior	Contabilización en el ejercicio de la fecha del asiento	Las que haga falta
Cierre contable 2010	El 31-12-2010 o principios de 2011	Eurowin	Asientos de regularización y cierre	Cierre ejercicio 2010	Las que haga falta
Apertura contable 2011	El 31-12-2010 o principios de 2011	Eurowin	Asiento de apertura automático	Traspaso de saldos al 2011	Las que haga falta



1.2. Explicación

1. Creación del nuevo ejercicio

La creación del nuevo ejercicio se realiza con el programa de apertura una sola vez para generar la base de datos del nuevo ejercicio y traspasar los datos de las tablas maestras: artículos, clientes, proveedores y configuración.

Consultar el capítulo [Asistente de cambio de ejercicio](#).

2. Cierre de la gestión del ejercicio anterior

El cierre de la gestión del ejercicio anterior se realiza en Eurowin antes de traspasar los documentos y el stock al nuevo ejercicio. En la gestión de compras y de ventas hay que:

1. Introducir todos los documentos que pertenecen al ejercicio que se va a cerrar: presupuestos, pedidos, depósitos, albaranes, facturas.
2. Traspasar al nuevo ejercicio los pedidos, depósitos y presupuestos que corresponda.
3. Facturar los albaranes que corresponda del ejercicio a cerrar.

3. Traspaso de datos al nuevo ejercicio

El traspaso de datos al nuevo ejercicio se puede hacer durante la creación del nuevo ejercicio (punto 1) o en cualquier momento posterior, con el programa de apertura.

Después de terminar la gestión del ejercicio anterior, los documentos pendientes se pueden traspasar al nuevo.

En el programa de apertura el usuario marca el tipo de documentos que desea traspasar y selecciona manualmente uno a uno cada documento.

- Albaranes. Pendientes de facturar.
- Pedidos. Pendientes de traspasar y no cancelados.
- Depósitos. Pendientes de traspasar.
- Presupuestos. Todos o sólo los pendientes (no cancelados y no traspasados) a partir de una fecha.
- Asientos. Cuya fecha es mayor a la fecha final del ejercicio que se cierra.
- Pagars. Pendientes de cobrar o pagar y no incluidos en ninguna remesa.
- Remesas bancarias pendientes de cobrar o pagar.

En los capítulos [Asistente de cambio de ejercicio](#) y [Detalles del traspaso de datos](#) se explican los detalles del traspaso.

4. Traspaso de stock al nuevo ejercicio

El traspaso de stock se hace en el programa Eurowin todas las veces que sea necesario. El traspaso definitivo se realiza después de cerrar completamente la gestión del ejercicio anterior. Consta de dos procesos del módulo Ventas > Stocks:

1. En el ejercicio a cerrar, "Recálculo de stock" para todos los artículos, después de gestionar todos los documentos del ejercicio que provocan un movimiento de stock.
2. A continuación, en el nuevo ejercicio hay que hacer el "Cálculo de stock inicial automático".

Consultar el capítulo [Traspaso de stock](#).

5. Cierre contable del ejercicio anterior

El cierre contable se hace desde el módulo de Contabilidad de Eurowin todas las veces que sea necesario. Se puede deshacer. Consultar el capítulo [Cierre contable del ejercicio anterior y apertura del nuevo](#).

6. Traspaso de saldos al nuevo ejercicio

Desde el módulo de Contabilidad de Eurowin, después de hacer el asiento de cierre del ejercicio a cerrar hay que generar el asiento de apertura del nuevo ejercicio mediante el cual se realiza el traspaso del saldo las cuentas contables.

Junto con el cierre contable se puede realizar las veces que sea necesario como consulta. El asiento de apertura definitivo del nuevo ejercicio hay que generarlo después de hacer el cierre definitivo en el anterior. Consultar el capítulo [Cierre contable del ejercicio anterior y apertura del nuevo](#).

1.3. Novedades del proceso de apertura del ejercicio 2011

Después de finalizar el proceso de apertura del nuevo ejercicio según se describe en este manual, en las versiones de Eurowin 8 SQL aparecen dos nuevas opciones:

- [Asiento inicial provisional](#)
- [Menú Apertura](#)

Estas opciones quedarán incorporadas en los sectoriales de Eurowin 8 SQL para futuras aperturas de ejercicio y para realizar las operaciones siguientes a la creación del nuevo ejercicio.

1.3.1. Asiento inicial provisional

La nueva opción **Asiento inicial provisional** genera un asiento en el nuevo ejercicio con el saldo que tienen las cuentas en el ejercicio anterior en el momento de crear este asiento.

La idea es pasar el saldo contable de las cuentas del ejercicio anterior al nuevo sin tener que generar el asiento de cierre provisional en el ejercicio anterior, el cual después debía ser borrado hasta generar el definitivo. El nuevo asiento provisional queda marcado como asiento de apertura.

La nueva opción se encuentra en el módulo Contabilidad » menú Asientos » Asiento inicial » Provisional.

Para generar el asiento de apertura definitivo en el nuevo ejercicio a partir del asiento de cierre del ejercicio anterior, existe la opción Asiento inicial » Automático, la cual funciona del mismo modo que hasta ahora. Al intentar generar cualquiera de los dos asientos de apertura (provisional o automático) en el nuevo ejercicio, si existe un asiento de apertura el programa presenta un aviso y el usuario debe borrar dicho asiento de forma manual antes de crear el nuevo.

Tienen acceso a esta nueva opción los mismos usuarios que tienen acceso al asiento de apertura automático en el momento de ejecutar el nuevo proceso de apertura por primera vez.



Figura 2. Nueva opción Asiento de Apertura Provisional

1.3.2. Menú Apertura

Nuevo **menú Apertura** en el módulo Contabilidad, desde donde se pueden ejecutar los procesos de cierre y apertura de ejercicio.

El menú define una guía para crear el nuevo ejercicio y a continuación, según las necesidades de la empresa, realizar los pasos para dejar el nuevo ejercicio abierto.

Tiene las siguientes opciones:

- **Nuevo ejercicio**

Ejecuta el programa *Apertura.exe*:

1. Conexión al servidor de FTP para actualizar los ficheros del servidor.
2. Actualización del programa *Apertura.exe* del terminal.
3. Ejecución del nuevo programa *Apertura.exe* para la creación del nuevo ejercicio.

Tienen permiso el usuario Supervisor y los usuarios que tienen activada la opción especial del menú Herramientas » opción Control de accesos » botón Usuarios » botón Especiales » opción Permitir entrar en el control de accesos.

- **Traspaso de documentos**

Ejecuta el programa *Apertura.exe* para traspasar documentos pendientes del ejercicio anterior al actual.

Pueden ejecutar los usuarios Supervisor y los que tienen permiso al control de accesos.

- **Guía de la Apertura**

Abre la *Guía de la apertura* en Internet donde se explican los conceptos y los tiempos de la misma.

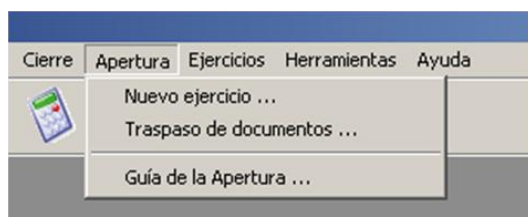


Figura 3. Nuevo menú Apertura

2. Programa de apertura

2.1. Ejecución

La ejecución del programa **Apertura de nuevo ejercicio** de Eurowin se inicia de forma distinta si se trabaja sin multiempresa o con multiempresa.

Sin multiempresa

Sin multiempresa hay que ejecutar la opción **Apertura nuevo ejercicio** del menú **Inicio** de Windows o el programa **Nuevoej.exe** de la carpeta del terminal de Eurowin (*c:\ew800term\nuevoej.exe*).

Con multiempresa

La apertura del nuevo ejercicio se debe realizar individualmente para cada grupo. Hay que arrancar el programa **Multiempresa.exe**, situar el puntero del ratón sobre un grupo, pulsar el botón secundario y seleccionar la opción **Apertura nuevo ejercicio**.



Figura 4. Iniciar la apertura de nuevo ejercicio

A partir de aquí, el procedimiento es el mismo en los dos casos iniciándose el asistente de cambio de ejercicio.



2.2. Asistente de cambio de ejercicio

El **asistente de cambio de ejercicio** del programa de apertura de Eurowin tiene los siguientes pasos, que se van marcando a la izquierda a medida que avanza el proceso:

1. [Seleccionar modo](#)
2. [Ejercicios](#)
3. [Seleccionar datos](#)
4. [Contadores](#)
5. [Traspaso de datos](#)
6. [Finalizar](#)

2.2.1. Seleccionar modo

El paso **Seleccionar modo** presenta dos opciones:

- **Crear nuevo ejercicio y traspasar datos.**
Crea la base de datos Gestion del nuevo ejercicio y a continuación se traspasan los datos pendientes seleccionados copiando el contenido de las tablas de los mantenimientos y otras de carácter general.
El nuevo ejercicio creado es el siguiente al último existente en la aplicación hasta ese momento. En Eurowin SQL la nueva base de datos se crea a partir de la del ejercicio anterior. En Eurowin 6 se crea a partir de la carpeta Tablas del servidor de Eurowin.
- **Traspasar datos de un ejercicio anterior.**
Permite traspasar los documentos pendientes del ejercicio anterior al nuevo. Esta opción aparece cuando en Eurowin hay más de un ejercicio. También se traspasan los clientes, artículos y proveedores que existen en el ejercicio anterior y no existen en el nuevo. Al traspasar datos de un ejercicio anterior no se ejecuta el proceso de contadores.

2.2.2. Ejercicios

En el paso **Ejercicios** aparecen el último ejercicio y el nombre de la base de datos como **Ejercicio actual** y los datos del **Nuevo ejercicio**: Nombre de la base de datos y fechas del periodo.
Cuando se trabaja con **grupos de empresas** (no confundir con multiempresa) aparecen todos los grupos existentes y permite seleccionar los grupos que se desea crear o traspasar.

2.2.3. Seleccionar datos

Para **Seleccionar datos** aparece la siguiente lista de los tipos de documentos y datos que se pueden traspasar:

- **Copia de seguridad.** Sólo aparece con la opción "Crear nuevo ejercicio y traspasar datos".
- **Traspaso de datos.** Sólo aparece con la opción "Crear nuevo ejercicio y traspasar datos". Aparece marcada y no se puede desmarcar.
- **Traspaso de artículos / clientes / proveedores / cuentas.** Sólo aparece con la opción "Traspasar datos de un ejercicio anterior". Se marca automáticamente al marcar cualquier tipo de documentos.
- **Albaranes de venta**
- **Únicamente alb. de venta facturables**
- **Albaranes de compra**
- **Pedidos de venta**
- **Pedidos de compra**
- **Depósitos de venta**
- **Depósitos de compra**
- **Presupuestos**
- **Albaranes de producción**
- **Proyectos de obra.** Sólo aparece con Eurowin Obras.
- **Certificados de obra**
- **Partes de fabricación**
- **Reservas.** Sólo aparece con Eurowin Agencias de Viajes.
- **Asientos según fecha**
- **Pagarés de cobro**
- **Pagarés de pago**
- **Remesas bancarias (cobro)**
- **Remesas bancarias (pago)**

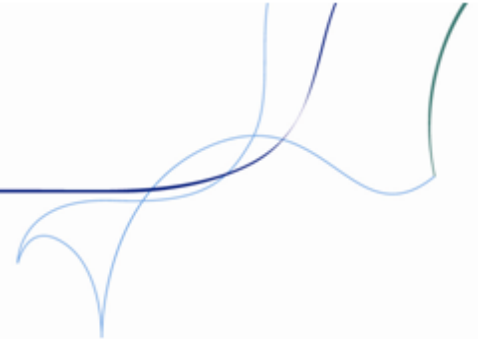
La lista de documentos depende de la versión y sectorial de Eurowin. Por ejemplo, en las versiones antiguas de Eurowin 6 que no trabajaban con remesas bancarias no aparece esta opción.

En el siguiente capítulo [Detalles del traspaso de datos](#) se comentan las características de estas opciones.

2.2.4. Contadores

El paso **Contadores** sólo aparece con la opción "Crear nuevo ejercicio y traspasar datos". Sirve para inicializar el contador de los documentos en el nuevo ejercicio según una de estas tres opciones:

- Continuar el número actual de contador. Se aconseja para los contadores de remesas y de presupuestos.
- Inicializar el contador a cero.
- Inicio de periodo: Inicializa con el formato "Año + ceros" (P.e. 2011000000).



La lista de documentos depende de la versión y sectorial de Eurowin.

2.2.5. Traspaso de datos

Al llegar a **Traspaso de datos** el proceso está preparado. Hay que pulsar una de las dos teclas:

- **Siguiente** para empezar la creación del nuevo ejercicio y el traspaso de datos, o
- **Anterior** para repasar o modificar la información introducida.

El proceso permite realizar un traspaso selectivo de documentos. Para cada tipo de documentos marcado en el paso [Seleccionar datos](#) aparece una lista de documentos en la que el usuario marca los que desea traspasar.

En el capítulo [Detalles del traspaso de datos](#) se comentan las acciones del proceso.

Cuando Eurowin trabaja con grupos de empresa, al terminar el proceso completo de creación y / o traspaso de un grupo de empresas se inicia el proceso para el siguiente grupo.

2.2.6. Finalizar

Después de completar todo el trabajo (crear el nuevo ejercicio y traspasar datos), en el paso **Finalizar** hay que pulsar el botón **Salir** para cerrar la pantalla del asistente de cambio de ejercicio.

Al ejecutar Eurowin aparece el nuevo ejercicio como predeterminado.

Se puede cambiar a los ejercicios anteriores seleccionando un ejercicio de la lista de ejercicios que aparece en la barra de herramientas del programa.

2.3. Notas

Es importante prever estos casos al crear el nuevo ejercicio y al volver traspasar datos del ejercicio anterior.

Inicialización de contadores

A la hora de inicializar los contadores hay que tener en cuenta si se van a traspasar documentos al nuevo ejercicio, puesto que éstos conservan el número y podrían quedar intercalados entre los nuevos documentos evitando la correlación de fecha y número.

Por lo tanto, si se traspasan documentos pendientes puede ser una buena decisión inicializar el contador con la opción "Inicio de periodo" para que de esta forma queden diferenciados los documentos creados en el nuevo ejercicio de los traspasados del anterior.

Traspaso de artículos / clientes / proveedores / cuentas

Después de haber realizado la creación del nuevo ejercicio hay que planificar el alta de nuevos artículos, clientes, proveedores y cuentas para evitar tener datos distintos con el mismo código en los diferentes ejercicios.

Por ejemplo, antes de darlos de alta en el nuevo ejercicio se puede hacer el "Traspaso de datos" marcando la opción "Traspaso de artículos/clientes/proveedores/cuentas".

Y antes de darlos de alta en el anterior, hacer una comprobación manual en el nuevo.

2.4. Detalles del traspaso de datos

Al ejecutar el [Traspaso de datos](#) se realizan las acciones correspondientes a las opciones marcadas por el usuario en el paso [Seleccionar datos](#). Para traspasar los documentos aparece la lista de los documentos del ejercicio anterior que son susceptibles de ser traspasados. En este capítulo se explican los criterios que utiliza el programa para seleccionar estos documentos.

No se traspasa ningún documento cuya clave (empresa, número, letra, proveedor, etc.) ya existe en el nuevo ejercicio.

En cada sectorial sólo aparecen las opciones con las que trabaja. Por ejemplo, en Eurowin 6 Muebles no aparece la opción "Remesas pago" porque no tiene esta opción.

Copia de seguridad

Hace una copia de los datos del último ejercicio antes de crear el nuevo. Esta copia es compatible con la copia de seguridad de las utilidades del usuario (programa Menrepa). Si es necesario se puede restaurar con este programa. Para almacenar la copia de seguridad de los datos previos a la creación del nuevo ejercicio, en el servidor de Eurowin se crea la subcarpeta

```
\\Servidor\Ew800serv\copiasseg\apertura\aper_dd_mm_aa(n)
```

donde *dd_mm_aa* es el día de la copia y *n* el número de orden de la copia en el mismo día.

La copia de seguridad crea un fichero comprimido de las bases de datos Comunes y de los módulos y del último ejercicio (antes de crear el nuevo).

Traspaso de datos

Con la opción "Crear nuevo ejercicio y traspasar datos" se crea la base de datos del nuevo ejercicio y traspasando los mantenimientos de artículos, clientes, cuentas contables, presupuestos con todas las tablas relacionadas, además de las tablas de configuración de las empresas y de configuración del programa.

En Eurowin SQL la nueva base de datos se crea a partir de la base de datos del ejercicio anterior. En cambio, en Eurowin 6 se crea a partir de la carpeta Tablas del servidor de Eurowin.

Al traspasar las Ofertas, Líneas de descuento y Descuentos, cuando la fecha final de la oferta coincide con la fecha final del ejercicio anterior se traspasa la oferta asignando la fecha final del nuevo ejercicio.

Las cuotas de clientes no se modifican (la tabla cuotas se encuentra en la base de datos comunes, el proceso solamente controla la base de datos Gestion).

Traspaso de artículos / clientes / proveedores / cuentas

Según el código, traspasa los artículos, clientes, proveedores y cuentas contables creados en el ejercicio anterior después de haber creado el nuevo ejercicio. Es decir, se traspasan los códigos que existen en el ejercicio anterior y no existen en el nuevo.

Si se marcan para traspasar documentos queda marcada esta opción para traspasar también los nuevos artículos, clientes, proveedores y cuentas.

Reactivar ofertas / descuentos de artículos y clientes

Traspasa las ofertas de artículos y los descuentos de clientes que finalizan el 31 de diciembre del ejercicio que se cierra, modificando la fecha de finalización hasta el 31 de diciembre del año de finalización del nuevo

ejercicio. Aparece al seleccionar la opción "Traspaso de datos" en la fase "Seleccionar datos". Por defecto está marcada. Con esta opción se marca "Traspaso de artículos / clientes / proveedores / cuentas".

Traspasar histórico de ofertas / histórico

Traspasa todas las ofertas sin modificar las fechas con el fin de disponer en el nuevo ejercicio del historial de ofertas realizadas. Aparece al seleccionar la opción "Traspaso de datos" en la fase "Seleccionar datos". Con esta opción se marca "Traspaso de artículos / clientes / proveedores / cuentas".

Albaranes de venta

Muestra el listado de albaranes de venta del ejercicio anterior pendientes de facturar y no traspasados.

Únicamente alb. de venta facturables

Aparece el listado de albaranes de venta facturables, pendientes de facturar y no traspasados. Al marcarla se marca "Albaranes de venta".

Albaranes de compra

Muestra el listado de albaranes de compra pendientes de facturar no traspasados.

Pedidos de venta

Muestra el listado de pedidos de venta pendientes de servir, no cancelados y no traspasados.

Pedidos de compra

Muestra el listado de pedidos de compra pendientes de recibir, no cancelados y no traspasados.

Depósitos de venta

Traspasa automáticamente todos los depósitos pendientes de finalizar en el ejercicio anterior.

Depósitos de compra

Traspasa automáticamente todos los depósitos pendientes de finalizar en el ejercicio anterior.

Presupuestos de venta

Muestra el listado de presupuestos donde hay que indicar una **fecha** inicial y seleccionar la opción **Todos** o **Pendientes** (no cancelados ni traspasados) a partir de las que se muestran los presupuestos que el usuario puede seleccionar para traspasar.

Albaranes de producción

Muestra el listado de albaranes de producción no terminados.

Proyectos de obra

Traspasa automáticamente todos los proyectos de obra no acabados. Sólo está disponible en las versiones de Eurowin Obras que trabajan con proyectos de obra.

Certificados de obra

Presenta el listado de certificados de obra no traspasados a albarán, de las empresas que trabajan con "Facturación por obra", de obras no terminadas.

Partes de fabricación

Presenta el listado de partes de fabricación no terminados.

Reservas

Sólo en Eurowin Agencias de Viajes, presenta el listado de reservas de clientes que no están ni canceladas, ni facturadas, ni traspasadas al nuevo ejercicio.

Asientos según fecha

Muestra el listado de asientos cuya fecha es posterior a la final del ejercicio a cerrar. Con los asientos se traspasan automáticamente los registros relacionados de IVA soportado o repercutido. Después de traspasar los asientos según fecha, desde Eurowin hay que actualizar los balances del nuevo ejercicio mediante el proceso "Cuadro General" del menú Herramientas. Si existe un asiento en el nuevo ejercicio con el mismo número, al asiento traspasado se le asigna un número a partir del contador actual del nuevo ejercicio. Si es necesario, el usuario podrá realizar la reenumeración de asientos para ordenarlos por fecha.

Pagarés de pago

Muestra el listado de pagarés de pago que no están pagados, es decir, los que no tienen el asiento de pago. Los asientos de emisión o de descuento no influyen en la posibilidad de traspasar un pagaré.

Remesas bancarias (cobro)

Muestra el listado de remesas bancarias de cobro pendientes de asentar (no cobradas). Si se traspasan remesas que tienen pagarés incluidos, éstos también se traspasan. También se traspasan las remesas asentadas cuando la fecha del asiento pertenece al nuevo ejercicio.

Remesas bancarias (pago)

Muestra el listado de remesas bancarias de pago pendientes de asentar (no pagadas). Si se traspasan remesas que tienen pagarés incluidos, éstos también se traspasan. También se traspasan las remesas asentadas cuando la fecha del asiento pertenece al nuevo ejercicio.

Pagarés de cobro

Muestra el listado de pagarés de cobro que no están incluidos en ninguna remesa y no están cobrados, es decir, no tienen el asiento de cobro (el cual se genera desde la opción de Eurowin "Actualizar pagaré de cobro").

Los pagarés que tienen el asiento de recepción o de descuento (ingreso en el banco) se pueden traspasar de ejercicio si no están cobrados y no están en ninguna remesa.

El traspaso de pagarés de cobro incluidos en una remesa se trata desde la remesa, según se comenta más adelante en el apartado "Remesas bancarias (cobro)".

2.5. Esquemas del programa de apertura

Funcionamiento del programa de apertura de Eurowin:

Figura 5. Esquema del programa de apertura

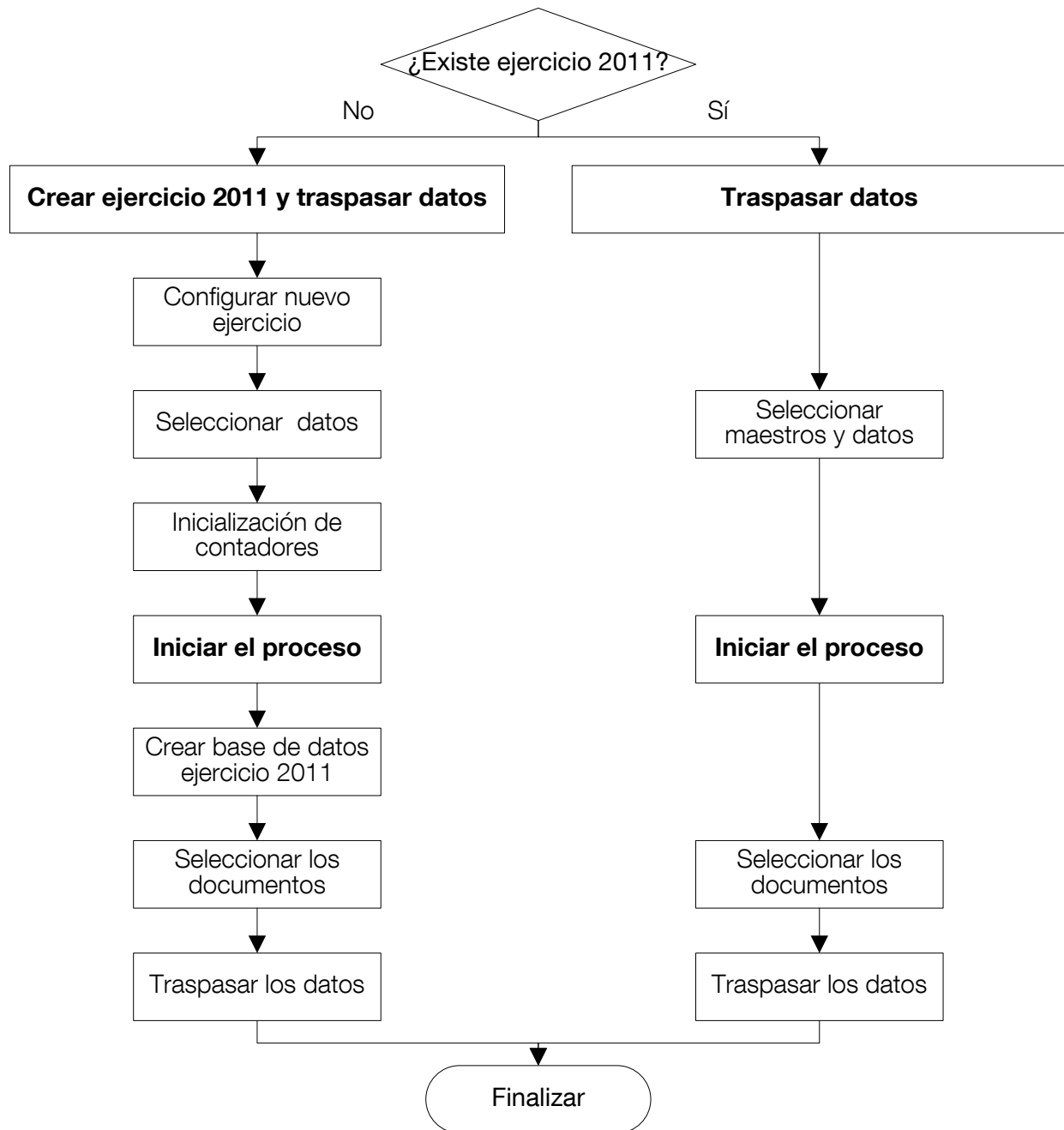


Figura 6. Programa de cambio de ejercicio: Crear nuevo ejercicio y traspasar datos

Apertura
CAMBIO DE EJERCICIO
 Actualización

Conectando con el servidor apertura.eurowin.com

Descargando el archivo CERTIF.FXP
 30% completado

Cancelar

EuroWin : Cambio de ejercicio
EUROWIN
CAMBIO DE EJERCICIO

Por favor indique cómo desea realizar el traspaso de datos:

Crear nuevo ejercicio y traspasar datos.
 Se creará un nuevo ejercicio y a continuación se traspasarán los datos pendientes seleccionados.

Anterior **Siguiente** Salir

EuroWin : Cambio de ejercicio
EUROWIN
CAMBIO DE EJERCICIO

Información del ejercicio a crear:

Ejercicio actual: 2009 2009DC
 Nuevo ejercicio: 2010 2010DC Período: 01/01/2010 31/12/2010

Anterior **Siguiente** Salir

EuroWin : Cambio de ejercicio
EUROWIN
CAMBIO DE EJERCICIO

Seleccione los datos que desea traspasar al siguiente ejercicio:

Copia de seguridad
 Traspaso de datos
 Albaranes de venta
 Únicamente alb. de venta facturables
 Albaranes de compra
 Pedidos de venta
 Pedidos de compra

Anterior **Siguiente** Salir

EuroWin : Cambio de ejercicio
EUROWIN
CAMBIO DE EJERCICIO

Por favor indique cómo quiere traspasar los contadores:

Albaranes de venta	Iniciar a 0	▼
Facturas de venta	Iniciar a 0	▼
Facturas de compra	Iniciar a 0	▼
Facturas C.E.E.	Inicio de período	▼
Pedidos de venta	Iniciar a 0	▼
Pedidos de compra	Iniciar a 0	▼
Depósitos de venta	Iniciar a 0	▼

Anterior **Siguiente** Salir

EuroWin : Cambio de ejercicio
EUROWIN
CAMBIO DE EJERCICIO

Traspassando datos del ejercicio 2009DC al ejercicio 2010DC

Realizando la copia de seguridad del sistema ... (COMUNES)
 42%

Anterior **Siguiente** Salir

Guía de procedimiento de la Apertura

El proceso de apertura del nuevo ejercicio ha finalizado.

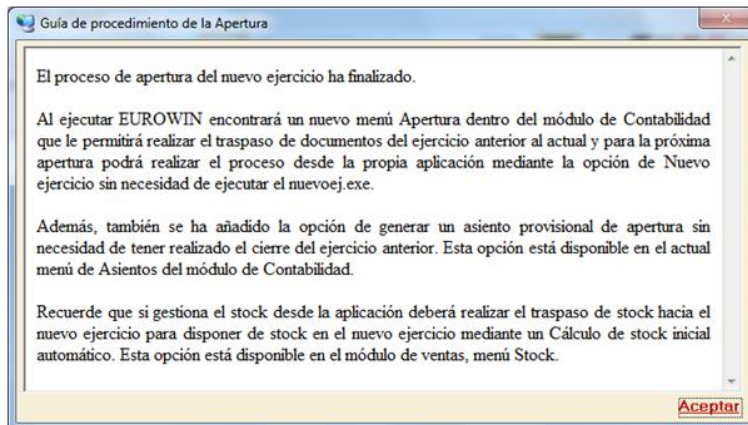
Al ejecutar EUROWIN encontrará un nuevo menú Apertura dentro del módulo de Contabilidad que le permitirá realizar el traspaso de documentos del ejercicio anterior al actual y para la próxima apertura podrá realizar el proceso desde la propia aplicación mediante la opción de Nuevo ejercicio sin necesidad de ejecutar el nuevoj.exe.

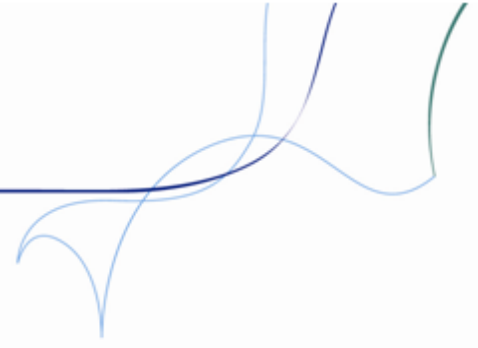
Además, también se ha añadido la opción de generar un asiento provisional de apertura sin necesidad de tener realizado el cierre del ejercicio anterior. Esta opción está disponible en el actual menú de Asientos del módulo de Contabilidad.

Recuerde que si gestiona el stock desde la aplicación deberá realizar el traspaso de stock hacia el nuevo ejercicio para disponer de stock en el nuevo ejercicio mediante un Cálculo de stock inicial automático. Esta opción está disponible en el módulo de ventas, menú Stock.

Aceptar

Figura 7. Programa de cambio de ejercicio: Traspasar datos de un ejercicio anterior





2.6. Detalles técnicos del programa de apertura

El programa de apertura o cambio de ejercicio se compone de tres ejecutables ([Nuevoej](#), [Cambio](#) y [Apertura](#)) y una carpeta (Apertura).

A continuación se describe la funcionalidad de cada uno.

2.6.1. Nuevoej.exe

Para iniciar el proceso de cambio de ejercicio hay que ejecutar el programa **Nuevoej.exe** que se encuentra en la carpeta del terminal de Eurowin, c:\ew800term\.

El programa Nuevoej.exe realiza la conexión con el servidor de FTP, compara los ficheros del servidor de FTP con los ficheros de la carpeta Apertura del servidor de Eurowin y descarga sólo los ficheros que son distintos, desde el servidor de FTP a la carpeta **Apertura** del servidor de Eurowin.

Después de terminar la descarga de los ficheros, se copia el fichero Cambio.exe desde la carpeta Apertura del servidor de Eurowin a la carpeta del terminal y se ejecuta el fichero Cambio.exe del terminal de Eurowin.

1. Conexión FTP
2. Comparación de ficheros FTP <=> Ew800Serv\Apertura\
3. Descarga FTP => Ew800Serv\Apertura\
4. Copiar Ew800Serv\Apertura\Cambio.exe => EuroTerm\
5. Ejecutar Ew800Term\Cambio.exe

Cuando el motor de base de datos de Eurowin es Microsoft SQL Server, el programa Nuevoej.exe comprueba que el usuario asignado en el fichero Cfgclisrv del servidor de Eurowin para acceder al servidor de datos tenga permisos para crear bases de datos. Éste debe ser el usuario *EuroWin* que está configurado especialmente para realizar las funciones de Eurowin. Se debe evitar que sea el usuario superadministrador de SQL Server sa. También avisa si existen ficheros de bases de datos con el mismo nombre que los que se van a crear para que sean borrados antes de continuar.

IMPORTANTE. En caso de duda hay que consultar con un técnico especializado.

Por último, si el espacio libre del disco duro del servidor es insuficiente (menor de 200 Mb) el programa presenta un aviso. Esta comprobación no se realiza cuando el acceso al servidor se realiza a través de una ruta de red (\\servidor\ . .).

Mensajes del programa Nuevoej.exe	
Mensaje	Comentario
No se puede abrir el archivo 'config.ini'. Compruebe la configuración del terminal	La configuración del terminal de Eurowin no es correcta
El archivo 'config.ini' no contiene la ruta del servidor. Proceso interrumpido	La configuración del terminal de Eurowin no es correcta
Error en la conexión a internet. No ha sido posible conectar con el servidor FTP	Revisar la configuración de conexión a Internet
Error en la conexión a internet. No ha sido posible acceder a los archivos del servidor FTP	Revisar la configuración de conexión a Internet

Error en la conexión a internet. No ha sido posible acceder al archivo en el servidor FTP

Volver a iniciar el proceso de apertura

Error en la copia de archivos. No ha sido posible crear el archivo en el servidor

Comprobar que los ficheros del proceso de apertura del servidor de Eurowin no estén abiertos y que tenemos permisos para copiar ficheros en el servidor

No se ha detectado ninguna conexión a internet activa para efectuar la actualización del cambio de ejercicio. Si desea iniciar ahora el cambio de ejercicio, presione aceptar. Si desea configurar una conexión a internet y volver a intentar la actualización, presione cancelar y vuelva a ejecutar el programa

Se ha detectado que el usuario para la creación de las bases de datos es el administrador de SQL Server (sa). Se recomienda que éste sea cambiado por el usuario "EuroWin". Póngase en contacto con el supervisor o bien su distribuidor.

En la tabla de configuración de arranque Cfgclisrv situada en el servidor de Eurowin hay que cambiar el usuario, según informa el aviso.

Se ha localizado en el servidor de datos un fichero de Base de Datos con el mismo nombre para el que se va a crear el nuevo ejercicio [. . . \2010nn.mdf]. Para realizar la apertura del nuevo ejercicio debe borrar los ficheros [2010nn.*].

En la carpeta de datos del servidor de datos SQL Server hay que borrar los ficheros que indica el aviso.

Para realizar la apertura del nuevo ejercicio al menos debe haber 200 Mb de espacio libre en el disco duro.

Esta comprobación no se realiza cuando se accede al servidor a través de una ruta de red (\\servidor\ . . .).

2.6.2. Cambio.exe

El programa de apertura está implementado con Visual Foxpro 8. Por este motivo es necesario tener instaladas las librerías de esta aplicación en el sistema operativo Windows del ordenador del terminal de Eurowin desde donde se realiza la apertura del nuevo ejercicio. Éstas se encuentran en el fichero comprimido Librerias.zip dentro de la carpeta Apertura del servidor de Eurowin para instalarlas en el caso de que no lo estén. Para descomprimirlo, la aplicación utiliza la librería Polarzip.ocx.

El programa **Cambio.exe** comprueba si están instaladas las librerías. Si no lo están copia el fichero Polarzip.ocx desde la carpeta Apertura del servidor de Eurowin al terminal y lo instala en el terminal. Después descomprime automáticamente el fichero Librerias.zip que se encuentra en la carpeta Apertura del servidor de Eurowin y copia las librerías de Visual Foxpro 8 a la carpeta del sistema de Windows del terminal. Por último, copia el fichero Apertura.exe desde la carpeta Apertura del servidor al terminal de Eurowin y ejecuta este programa desde la carpeta del terminal.

1. Buscar librerías de Visual Foxpro 8 en el terminal
2. Copiar e instalar Polarzip.ocx de \Servidor\Ew800Serv\Apertura\ a c:\Ew800Term\
3. Descomprimir Librerias.zip en \Servidor\Ew800Serv\Apertura\
4. Copiar las librerías de Vfp8 de \Servidor\Ew800Serv\Apertura\ a c:\Windows\System32\
5. Copiar Apertura.exe de \Servidor\Ew800Serv\Apertura\ a c:\Ew800Term\
6. Ejecutar c:\Ew800Term\Apertura.exe

Mensajes del programa Cambio.exe	
Mensaje	Comentario
No se ha encontrado el programa de apertura del nuevo ejercicio Apertura.exe	Comprobar si se encuentra en la carpeta Apertura del servidor. Comprobar permisos de escritura en el servidor de Eurowin
No se han podido descomprimir las librerías del programa	En el terminal no se han podido instalar las librerías de Visual Foxpro 8. Revisar que en la carpeta Apertura del servidor de Eurowin se encuentran los ficheros Polarzip.ocx y Librerías.zip y que se tienen permisos para copiar los ficheros descomprimidos en la carpeta del sistema del terminal (gdiplus.dll, vfp8r.dll, vfp8resn.dll, msvc70.dll)
No se ha encontrado el directorio de trabajo en el servidor	En el servidor de Eurowin no se encuentra la carpeta Apertura que contiene el proceso de apertura. Comprobar que se tienen permisos de escritura en el servidor. Esta carpeta se crea al actualizar o al iniciar el proceso de apertura al descargar los ficheros del servidor de FTP
No se ha encontrado el directorio del servidor del programa	No se encuentra la carpeta del servidor de Eurowin indicada en el fichero Config.ini. Hay que revisar el contenido de Config.ini y comprobar que se tiene acceso al servidor desde el terminal
No se ha encontrado el archivo de configuración del programa	En la carpeta del terminal de Eurowin no se encuentra el fichero de configuración Config.ini. Este fichero es imprescindible para poder trabajar con Eurowin

2.6.3. Apertura.exe

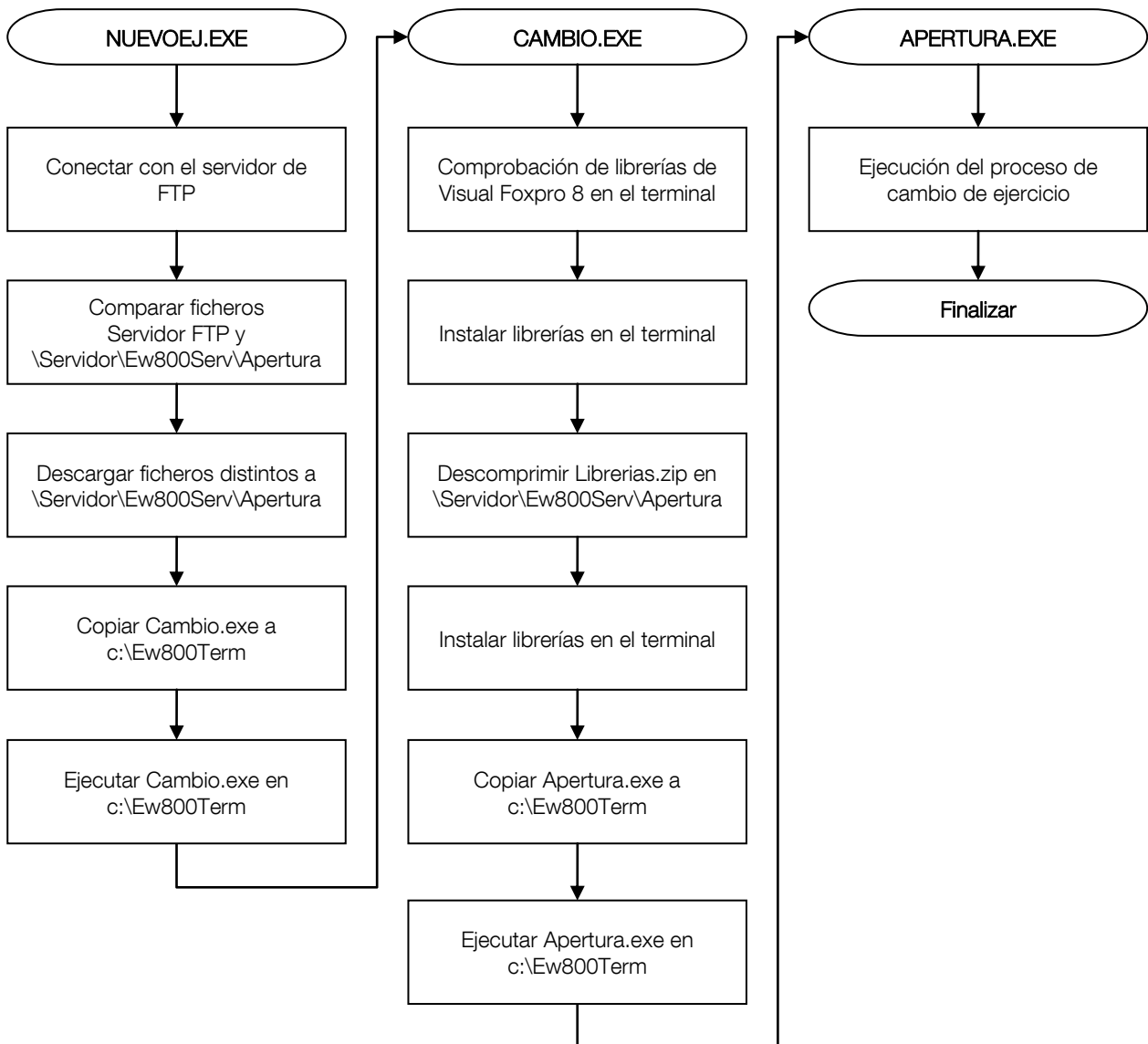
El programa **Apertura.exe** es el que realiza el proceso propiamente dicho de creación de las bases de datos del nuevo ejercicio y el traspaso de datos. Presenta el [Asistente de cambio de ejercicio](#) que guía al usuario paso a paso por las distintas fases del proceso.

Mensajes del programa Apertura.exe	
Mensaje	Comentario
El usuario [<i>usuario</i>] no tiene derechos de administrador. No es posible llevar a cabo la apertura del nuevo año.	El usuario de Windows debe tener permisos de administrador del sistema.
Ha sido imposible conectar con el servidor de datos de SQL. Por favor, revise la configuración del programa.	No se ha podido conectar con el servidor de datos SQL. Hay que revisar el estado del servidor y la configuración del terminal de Eurowin.
Se ha detectado un problema con la licencia del programa. Por favor, póngase en contacto con su proveedor.	Consultar con el proveedor de Eurowin.
La ruta hacia el servidor especificada en el fichero 'config.ini' no es correcta. Proceso interrumpido.	La configuración del terminal de Eurowin no es correcta.
Imposible abrir la base de datos en modo exclusivo (Comunes). Asegúrese de que nadie está trabajando con estos datos.	En Eurowin 6 las bases de datos están abiertas por algún proceso impidiendo la ejecución de la apertura. Si es necesario hay que reiniciar el servidor de datos de Eurowin.
Las siguientes tablas de la gestión NO están en las tablas vacías: ¿Desea continuar con el proceso de apertura?	Existen tablas en el ejercicio actual que no estarán disponibles en el nuevo ejercicio. Se recomienda revisar dichas tablas.
Debe seleccionar al menos un ejercicio a traspasar.	No se ha seleccionado ningún ejercicio anterior a traspasar.
No se puede abrir el archivo 'opciones.dbf'. Compruebe la configuración del terminal.	Los ficheros del proceso de apertura no están actualizados correctamente.
No se puede abrir el archivo 'config.ini'. Compruebe la configuración del terminal.	La configuración del terminal de Eurowin no es correcta.
El archivo 'config.ini' no contiene la ruta del servidor. Proceso interrumpido	La configuración del terminal de Eurowin no es correcta.
El archivo 'config.ini' no contiene la conexión a Comunes. Proceso interrumpido	La configuración del terminal de Eurowin no es correcta.
El archivo 'config.ini' no contiene el tipo de gestor de datos. Proceso interrumpido	Eurowin 8.00 SQL. La configuración del terminal de Eurowin no es correcta.
No se puede abrir el archivo 'tablas.dbf'. Compruebe la configuración del terminal.	Los ficheros del proceso de apertura no están actualizados correctamente.

2.7. Resumen técnico de programas y procesos

Los tres programas y los procesos que realiza cada uno son totalmente transparentes al usuario.

Figura 8. Resumen técnico de programas y procesos para la apertura de ejercicio



3. Traspaso de stock

NOTA

La opción de traspaso de stock del ejercicio anterior al nuevo ejercicio la deberemos aplicar siempre que realmente deseemos disponer del stock que existía a final del ejercicio antiguo en el nuevo ejercicio.

En determinadas ocasiones puede interesar no traspasar el stock porqué hayamos realizado un inventario a principio de ejercicio, por ejemplo.

En Eurowin hay dos procesos para hacer el traspaso de stock: "Recálculo de stock" y "Cálculo de stock inicial automático".

3.1. Cálculo de stock inicial automático

Complementando el proceso de apertura del nuevo ejercicio, Eurowin dispone de la opción **Cálculo de stock inicial automático** en el menú Stocks del módulo Ventas, la cual permite traspasar el stock final del ejercicio anterior como stock inicial del ejercicio actual. Esta opción genera un inventario de stock inicial por cada almacén con los artículos, unidades, precio medio de compra y precio medio de stock que tienen en el stock final del ejercicio anterior.

Los pasos a seguir son:

1. Recálculo de stock completo en el ejercicio anterior.
2. Cálculo de stock inicial automático en el nuevo ejercicio.
3. Recálculo de stock completo en el nuevo ejercicio.

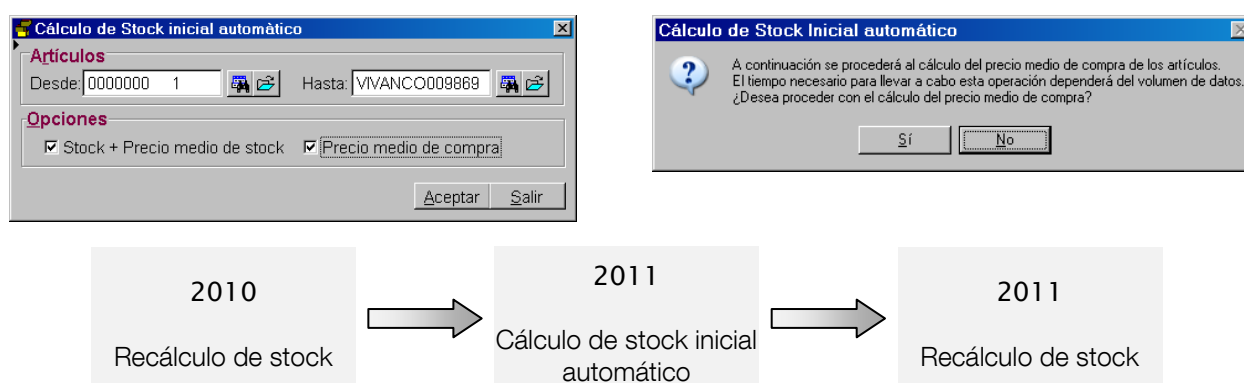


Figura 9. Traspaso de stock

El cálculo de stock inicial automático permite seleccionar un intervalo de artículos e indicar si se desea traspasar las unidades de stock y el precio medio de stock o también el precio medio de compra. Con la opción "Precio medio de compra" el programa pide la confirmación para actualizar el precio medio de compra de los artículos.

Es importante actualizar los precios medios en el nuevo ejercicio, ya que en caso contrario el stock no tendrá ningún precio de valoración.

Una vez finalizado este proceso se debe realizar un recálculo de stocks en el nuevo ejercicio con las dos opciones marcadas (Stock+Precio medio de stock; Precio medio de compra). A partir de este momento el stock del nuevo ejercicio ya está a punto para trabajar.

3.2. Recálculo de stock

Hay que ejecutar la opción **Recálculo de stocks** del menú Stocks del módulo Ventas primero en el ejercicio anterior para rehacer el stock después de cerrar la gestión, y al final en el nuevo para que las unidades de stock inicial se reordenen como primeras unidades del ejercicio. Si existen movimientos a posteriori, el proceso ordena el stock por fechas.

Para ello aparece la pantalla siguiente:

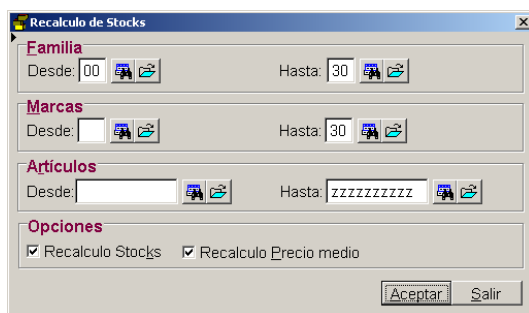


Figura 10. Recálculo de Stocks

El recálculo de stocks se puede realizar aplicando un filtro por familias, marcas y artículos; o para todos los artículos con la configuración que presenta la pantalla inicialmente.

Hay que marcar la opción "Recálculo de stocks" (siempre obligatoria en este caso) y la opción "Recálculo de precio medio" si se desea recalcular el precio medio de stock de acuerdo a los diferentes movimientos de stock y precios que puedan afectar.

3.3. Ejemplos prácticos de traspaso de stock

Vamos a analizar determinados casos diferentes en función del momento en que las empresas realizan el recuento físico de su stock.

3.3.1. Empresas que deciden recontar el stock antes de final de ejercicio

Ejemplo: Una empresa decide inventariar su stock a 29-12.

Los pasos a realizar por estas empresas son los siguientes:

Inventario de Regularización

Introducir el inventario por la opción Inventario de Regularización, con fecha el mismo día del inventario.

A tener en cuenta

La regularización queda como último movimiento del día; por lo que se debe tener en cuenta si, en el mismo día que se recuenta el stock físico, también se vende o se compra o se hace cualquier otro movimiento que afecte a stock.

En el ejemplo anterior:

La empresa recuenta el stock el día 29-12, durante la mañana. Y por la tarde abre las puertas de nuevo y vende. En este caso, interesa introducir el inventario de regularización en fecha 28-12, ya que las ventas de la tarde quedan con fecha 29-12 y restan stock al ya contado.

Si un artículo se introduce en el inventario más de una vez, el programa coge como unidades totales de stock la suma de todas las unidades introducidas.

Existe una opción en el inventario de regularización que permite dejar a cero unidades aquellos artículos no introducidos en el inventario, es decir, los artículos que no hemos introducido porque no los hemos recontado, no están en existencias.

Todos los artículos que no hemos introducido en el inventario de regularización el programa entiende que su stock es el correcto y no lo va a tocar. Para indicar que todos los artículos que no se han introducido no tienen stock lo haremos mediante el botón *Añadir artículos a 0*.

Código	Descripción Artículo	Unidades	P.M. Stock	P.M. Cont.
ALIM0001	COLA 2L. SIN CAFEINA	18.000	0.8414	0.8414
ALIM0001	COLA 2L. SIN CAFEINA	10.000	0.8414	0.8414
ALIM0002	COLA 1'5L. SIN CAFEINA	4.000	0.7092	0.7485
ALIM0003	COLA LATA LIGHT	21.000	0.1923	0.1923

Figura 11. Inventario de regularización

Valoración de stock

Imprimir la Valoración de stock a 31-12, la cual incluye los movimientos de stock realizados desde el día de inventario hasta fin de año.

En el ejemplo anterior:

Valoración de stock a 31-12 = Stock recontado a 29-12 + movimientos de stock correspondientes a los días 30-12 y 31-12.

Traspaso de stock al nuevo ejercicio

Para que la empresa disponga del stock real a 01-01 del nuevo ejercicio se debe ejecutar el proceso de traspaso de stock al nuevo ejercicio. Para ello nos deberemos situar en el nuevo ejercicio y ejecutar la opción [Cálculo de stock inicial automático](#) y ejecutar el [Recálculo de stocks](#).

3.3.2. Empresas que deciden recontar el stock después de fin de año

Ejemplo: Una empresa decide inventariar su stock a 05.01.

Los pasos a realizar por estas empresas son los siguientes:

Traspaso de stock al nuevo ejercicio

Para que la empresa disponga del stock real a 01-01 del nuevo ejercicio se debe ejecutar el proceso de traspaso de stock al nuevo ejercicio. En esta ocasión, las unidades de stock que se traspasan son las acumuladas hasta fin del ejercicio anterior.

Ejecutar las opciones [Cálculo de stock inicial automático](#) y [Recálculo de stocks](#).

Se recomienda hacerlo el primer día del ejercicio (por ejemplo, a 02 de Enero).

Recuento físico – inventario inicial

Para proceder a realizar el inventario físico de nuestro stock podemos utilizar el listado Valoración de Stock para anotar las unidades que vamos recontando; este listado podremos emitirlo de la forma que deseemos: por familia, marca, etc., tal y como se especifica en la pantalla siguiente.

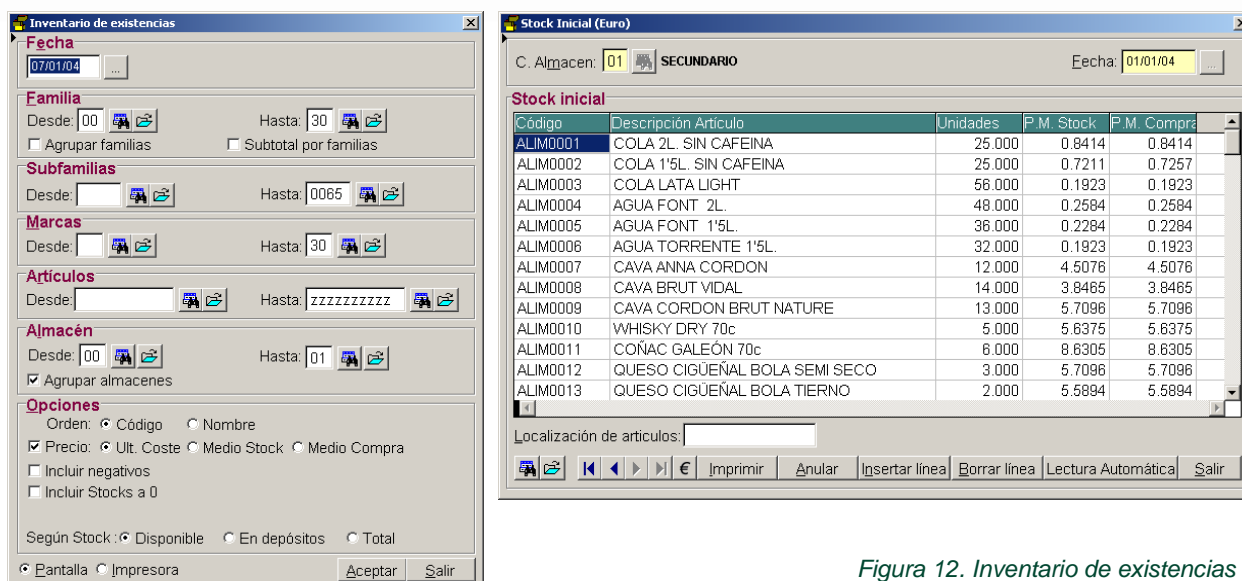


Figura 12. Inventario de existencias

La introducción del inventario se debe realizar mediante la opción **Inicial** (en el menú Stocks del módulo de Ventas) indicando la fecha del día del inventario. En este caso, realizaremos un **inventario de stock inicial** en vez de una regularización porque lo que nos interesa por temas fiscales es saber el stock que tenemos a fecha 01-01 del año en cuestión. Si el recuento del stock físico lo hacemos el 15 de enero y lo introducimos al programa mediante el inventario de regularización, sabremos que a partir de ese día el stock lo tenemos correcto, pero no sabremos el stock a fecha 01 de enero. Por eso en vez de hacer un inventario de regularización tenemos que hacer un inventario inicial a fecha 15 de enero. Lo que hace el programa en este caso es ver las compras hechas entre el día 1 y el 15 y de esta forma calcular el stock a día 01-01.

En las diferentes líneas del Inventario de stock inicial hay que anotar el código del artículo y las unidades contadas. El programa propone los precios medios de compra y de venta. Existe la opción de "Localización de Artículos" para buscar un artículo entre todos los artículos introducidos.

Cabe destacar que el inventario se puede introducir en fechas posteriores y diferentes al día que se realizó, pero indicando siempre la fecha del día en que se realizó el inventario.

Si un artículo se introduce en el mismo inventario más de una vez, el programa suma las unidades. Los artículos que no se encuentran en el inventario de stock inicial no ven afectado su stock. La introducción de las unidades mediante esta opción y, una vez realizada la opción de Recálculo de stock, nos permite retroceder las unidades y calcularlas a fecha 01 de Enero. Se pueden tener diferentes stocks iniciales, pero prevalece sobre todos el que tiene mayor fecha.

Ejemplo anterior:

Recontamos un artículo físicamente y disponemos de 10 unidades el día 05-01. Entre el período 01-01 y 05-01 han existido movimientos de compras (por 4 unidades) y ventas de este artículo (por 6 unidades). El inventario inicial lo deberemos introducir en fecha 05-01 y el programa traslada las unidades correspondientes a 01-01:

Inventario físico a 05-01:	10 unidades
- Compras de 01-01 a 05-01:	4 unidades
+Ventas de 01-01 a 05-01:	6 unidades
Stock a 01-01	12 unidades

Recálculo de stock

Realizar el [recálculo de stock](#). Con este proceso conseguimos calcular el stock a 01-01.

Listado de valoración de stock

Para imprimir el listado del inventario de stock a 01-01, elegiremos la opción Valoración de Stock (en el menú de Ventas, submenú de Stock).

3.3.3. Resumen del traspaso de stock

Tabla 3: Resumen de opciones para el traspaso de stock		
	INVENTARIO REGULARIZACIÓN	INVENTARIO INICIAL
¿Cuándo se aconseja utilizar?	Si hacemos el inventario antes de 31-12	Si hacemos el inventario después de 31-12
¿Se reconoce como último movimiento del día?	SI	SI
¿Se acumulan las unidades del mismo artículo introducido más de una vez?	SI	SI
¿Añade los artículos no introducidos como stock a cero?	NO Hay que introducirlos en la regularización con unidades = 0	NO Hay que introducirlos en el inventario con unidades = 0
¿Retrocede el stock a fecha 01-01?	NO	SI

3.4. Regularización de stock con series

El proceso de regularización de stock de artículos serializados es distinto a la regularización de artículos que no trabajan con número de serie ya que no damos de alta o de baja unidades sino que damos de alta o de baja series concretas. El proceso a seguir ante un inventario de series es el siguiente:

a) **Baja de series:** Para dar de baja series que tenemos en stock, tenemos dos opciones:

- Situarnos en la ficha de la serie y pulsar el botón *Stock*, con lo que la serie quedará de baja. Opción disponible sólo para el usuario Supervisor.

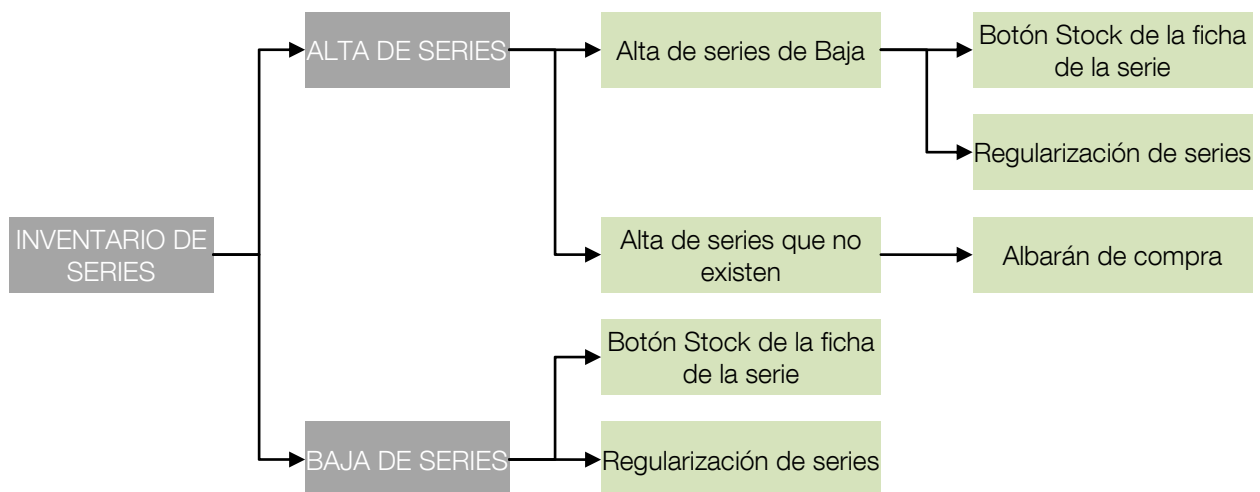
- Si estamos realizando un inventario de series, disponemos de la opción de *Regularización de Series*. Indicando el artículo que estamos regularizando, el programa muestra un listado con todas las series que constan de alta, las series marcadas son las que quedan de alta en stock (podremos utilizar el lector de código de barras para tal fin), las que no marcadas se dan de baja.

b) **Alta de series:** Las únicas formas dar de alta números de serie en Eurowin es mediante un albarán de compra, un albarán de depósito o en una orden de trabajo. Si en un inventario se encuentran series que no tenemos en nuestro stock podremos darlas de alta entrándolas en un albarán de compra en el cual el proveedor sea la propia empresa.

c) **Alta de series de baja:** Otra situación en la que nos podemos encontrar es que deseemos dar de alta series que habíamos dado de baja (por ejemplo en un inventario anterior). En este caso tenemos dos opciones:

- Situarnos en la ficha de la serie y pulsar el botón *Stock*, con lo que la serie volverá a quedar disponible (sólo para el usuario Supervisor).
- Mediante la regularización, si insertamos una serie (que hayamos comprado anteriormente), la podemos insertar en la regularización de series y marcarla, con lo que la serie vuelve a quedar de alta.

Figura 13. Regularización de stock de series



4. Cierre contable del ejercicio anterior y apertura del nuevo

El cierre y la apertura contables son independientes del proceso de creación del nuevo ejercicio, aunque la apertura contable sólo se puede realizar después de haberlo creado. Se pueden realizar tantas veces como se necesite. Por ejemplo, se puede hacer inicialmente un cierre y una apertura provisional para traspasar los saldos al año nuevo y luego volver a realizarlo cuando la contabilidad esté totalmente revisada y preparada para cerrar.

El proceso de cierre contable se ejecuta desde el programa Eurowin. Se encuentra en el menú **Cierre** del módulo **Contabilidad**.

Acciones para hacer el cierre contable del ejercicio y la apertura del nuevo:

- [Asientos de regularización de existencias](#)
- [Asientos de amortizaciones](#)
- [Cierre de los grupos 8 y 9](#)
- [Asiento de cierre](#)
- [Asiento de apertura](#)

4.1. Regularización de existencias

Si se trata de una empresa que trabaja con mercancías y con stock, el proceso de regularización de existencias se debe realizar forzosamente al final de ejercicio fiscal, pudiéndose haber realizado en distintos períodos dentro del ejercicio (por ejemplo, mensualmente).

Cuenta	Definición	Saldo inicial	Saldo final
30000000	EXISTENCIAS COMERCIALES	284,279.24	284,279.24

Figura 14. Regularización de existencias

Pasos a seguir para generar el asiento de regularización:

1. Indicar la fecha del asiento de regularización.
2. El programa presenta el saldo de existencias al inicio del periodo de todas las cuentas de existencias que están dadas de alta.
3. Introducir el saldo a final de ejercicio.

4. Pulsar el botón **Generar Asientos**.

Los asientos generados son los siguientes:

	-----	X	-----	
(Saldo inicial)	Variación de existencias	a	Existencias	(Saldo inicial)
(Saldo final)	Existencias	a	Variación de existencias	(Saldo final)
	-----	X	-----	

4.2. Asientos de amortizaciones

Hay que asentar las amortizaciones de todas las partidas de inventario catalogadas como amortizables. Se pueden generar los asientos mensuales para las partidas definidas con amortización mensual, o bien anuales para las partidas con amortización anual.

Estos asientos se generan desde la opción "Asientos de amortizaciones" del menú Asientos del módulo Amortizaciones.

4.3. Cierre de los grupos 8 y 9

Para el cierre de los grupos 8 y 9, en el menú Cierre del módulo Contabilidad se encuentra la opción "Cierre grupos 8 y 9". Muestra todos los asientos correspondientes a los grupos 8 y 9 pendientes de cerrar. El usuario puede seleccionar los asientos que desea cerrar.

Se pueden cerrar los asientos que cumplen estas condiciones:

1. Las cuentas de los grupos 8 y 9 que intervienen en el asiento deben tener asociada su cuenta de ajuste.
2. En el caso de que alguna cuenta de los grupos 8 y 9 no tenga cuenta de ajuste asociada, es necesario que alguna de las otras cuentas de los grupos 8 y 9 del asiento sí tengan cuenta de ajuste.

Genera un asiento de ajuste correspondiente a cada uno de los asientos de los grupos 8 y 9 seleccionados. La fecha de los asientos es la del final del ejercicio.

Este asiento anula el saldo de las cuentas de los grupos 8 y 9 que intervienen en el asiento contra su cuenta de ajuste asociada.

El cierre de los grupos 8 y 9 se puede deshacer con la correspondiente opción del mismo menú de Contabilidad.





4.4. Asiento de cierre

El proceso de cierre contable crea de forma automática los asientos de cierre de grupo 6 - grupo 7 con el traspaso de saldo a la cuenta de Pérdidas y Ganancias correspondiente (asiento de regularización) y el asiento de cierre de las cuentas de Activo y Pasivo

Previamente a la realización de los asientos aparece un aviso recomendando ejecutar el proceso “Cuadro general” para recalculer los saldos y balances de las cuentas a partir de los asientos.

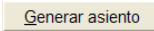
Al aceptar el mensaje el programa solicita la confirmación para proceder a la comprobación automática de asientos descuadrados previa al proceso de cierre.

Finalmente Eurowin presenta la pantalla con los datos para hacer el asiento de cierre, mostrando en la parte de arriba las partidas que intervienen en el cierre de las cuentas del grupo 6 y 7 (gastos e ingresos) y en la parte de abajo las que intervienen en el cierre definitivo de Activo y Pasivo.

Se puede revisar cada una de las cuentas y consultar el extracto  contable o la estadística  de la cuenta seleccionada. También permite realizar el proceso de revisión  de asientos contables y navegar al asiento .

Con la opción “Realizar asiento de” se puede generar el de regularización, el de cierre o ambos.

El campo “Fecha asiento” muestra la fecha de los asientos que se crearán, que corresponde al último día del ejercicio de cierre.

Al pulsar el botón “Generar asiento”  se generan los asientos indicados.

Este proceso de cierre contable, además de realizar el asiento de cierre, marca todos los meses cerrados para que no se pueda realizar ningún asiento nuevo en el período cerrado contablemente.

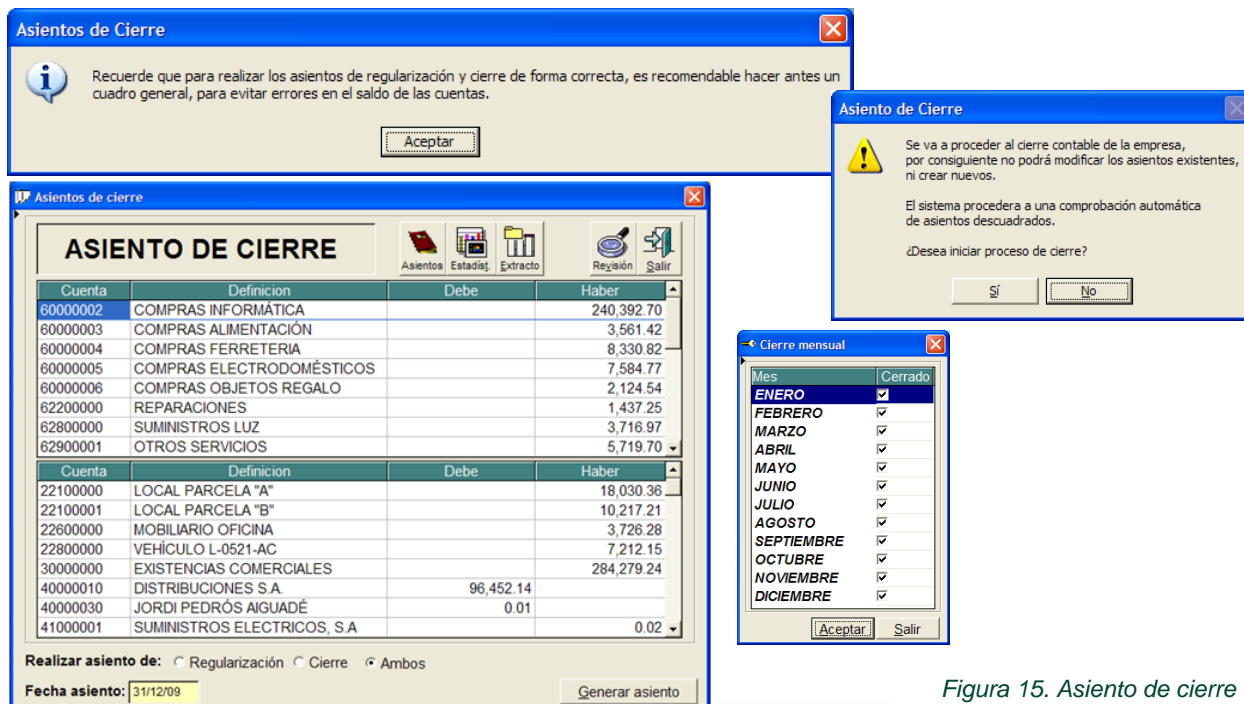


Figura 15. Asiento de cierre

4.5. Asiento de apertura automático

En el año anterior hay una opción en el menú Cierre del módulo de Contabilidad para deshacer el cierre, borrando los asientos de regularización y cierre generados automáticamente. También hay que tener en cuenta que para poder generar más asientos en el ejercicio anterior o modificar alguno existente tendremos que abrir los meses desde el menú Cierre / Cierre mensual desmarcando los meses con los que todavía vamos a seguir trabajando hasta tener la contabilidad totalmente revisada y preparada para cerrarla definitivamente.

Una vez cerrada la contabilidad del ejercicio anterior, en el ejercicio actual hay que hacer el asiento de apertura para traspasar los saldos de las cuentas. En el menú Asientos del módulo de Contabilidad se encuentra la opción **Asiento de apertura automático**, con la que se genera el asiento de apertura en el nuevo ejercicio a partir de los datos del anterior. Siempre tiene el número 1 y la fecha del primer día del ejercicio.

Creación automática del asiento de apertura

El programa va a crear un asiento de apertura basándose en los datos del ejercicio anterior. ¿Desea continuar ?

Generación de asiento de apertura

El asiento de apertura ha sido generado con el asiento nº 1 ¿Desea ver el asiento contable de apertura ?

GESTIÓN DE ASIENOS EUROWIN [EUROWIN SERIES Ejercicio 01/01/09 - 31/12/09]

Asiento: 1 Fecha: 01/01/10

Nombre: **PÉRDIDAS Y GANANCIAS** Saldo: Descuadre: 0.00

Asientos Ventas Compras Cobros Pagos Predefinidos Divisa: EURO 1.000000 EURO

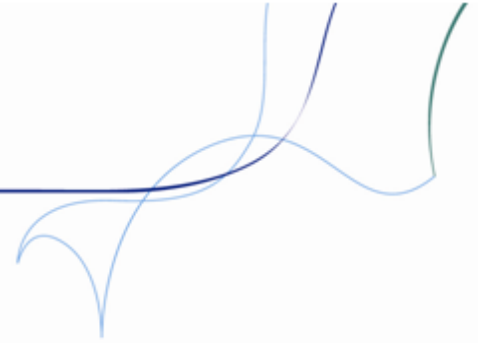
Cuenta	Definición	Debe	Haber	Del	Sec.	Importe
12900001	ASIENTO DE APERTURA		25,338.52			
40000003	ASIENTO DE APERTURA		103.62			
40000009	ASIENTO DE APERTURA		25.00			
40000016	ASIENTO DE APERTURA		96.72			
43000002	ASIENTO DE APERTURA	171.62		.62		
43000003	ASIENTO DE APERTURA	28,835.36		.36		
43000003	ASIENTO DE APERTURA	64.77		.39		
43000005	ASIENTO DE APERTURA	115.80		.80		
43000006	ASIENTO DE APERTURA	26.12		.12		
		29,709.00	29,709.00			

Referencia:

Cuenta: Fecha: Núm. FRA: Orden: Liquidación:

APERTURA

Figura 16. Asiento de apertura automático



NOTA

Las empresas que trabajan con ejercicio partido, el ejercicio 2010 corresponde a su ejercicio actual y el 2011 al nuevo ejercicio, por lo tanto, cuando se hace referencia a finales del 2010 supone, para estas empresas, finales de su ejercicio.

5. Anexo

5.1. Traspaso de puntos de clientes

El proceso de apertura no traspasa los puntos por cliente.

Cuando la empresa tiene marcada la opción de configuración "*Activar gestión de puntos en ventas*" (mantenimiento de empresa > Cfg. Gestión > Opciones generales > Opciones de ventas), el traspaso de puntos al nuevo ejercicio se realiza de forma similar al traspaso de stock.

En el ejercicio anterior hay que ejecutar la opción "*Cuadro general de puntos*". Después, en el nuevo ejercicio hay que ejecutar "*Inicialización de puntos por cliente*" pulsando el botón "Automático".

Estas opciones se encuentran en el módulo Ventas > menú Albaranes.

5.2. Novedades del proceso de apertura 2010

Traspaso de registros de IVA

En el paso [Seleccionar datos](#) a traspasar desaparecen las opciones para traspasar los registros de IVA soportado y repercutido. Al traspasar los asientos, se traspasan automáticamente los registros de IVA soportado y repercutido relacionados.

Seleccionar datos

En el paso [Seleccionar datos](#), los elementos de la lista a traspasar aparecen inicialmente sin marcar con el fin de evitar errores de selección al usuario.

Traspaso de artículos / clientes / proveedores / cuentas

Los [artículos, clientes, proveedores y cuentas contables](#) creados en el ejercicio anterior después de haber creado el nuevo ejercicio se pueden traspasar al nuevo ejercicio con la opción [Traspasar datos de un ejercicio anterior](#) tantas veces como crea conveniente el usuario.

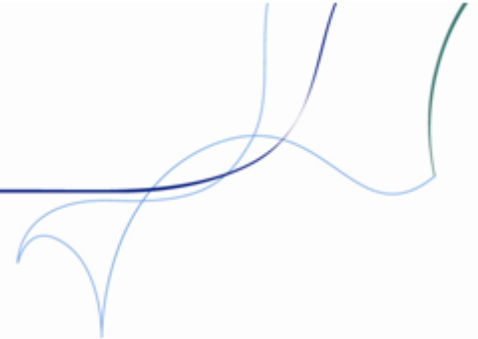
Pagarés de cobro y de pago

A partir del 22 de Diciembre de 2010, los pagarés que tienen el asiento de recepción o de descuento (ingreso en el banco) se pueden traspasar de ejercicio si no están cobrados o pagados y no están en ninguna remesa.

A partir del 7 de Enero de 2011 se pueden traspasar los pagarés en las versiones Fox y SQL.

Remesas bancarias

Se pueden traspasar las [remesas bancarias](#) de cobro y de pago pendientes de asentar. Si tienen pagarés incluidos, éstos se traspasan junto con la remesa.



Partes de SAT (Electrodomésticos)

En Eurowin Electrodomésticos se pueden seleccionar individualmente los partes de SAT a traspasar.

Comprobación accesos usuario de Windows

Antes de empezar, el proceso comprueba que el usuario tenga el acceso necesario al servidor.

Creación de la base de datos del nuevo ejercicio

En Eurowin 8 SQL la base de datos del nuevo ejercicio se crea a partir de la del ejercicio anterior, a diferencia de Eurowin 6 que se crea a partir de la carpeta Tablas.

Traspaso de puntos de clientes

Los [puntos de clientes](#) no se traspasan durante el proceso de apertura. Hay que hacer un "Cuadro general de puntos" en el ejercicio anterior y ejecutar el proceso "Inicialización de puntos por cliente" pulsando el botón "Automático" en el nuevo ejercicio.

5.3. Novedades del proceso de apertura 2011 - 1

Traspaso de presupuestos

A partir del ejercicio 2011 los presupuestos pendientes (no traspasados y no cancelados) posteriores a la fecha determinada por el usuario, se pueden traspasar al nuevo ejercicio.

Hasta ahora se traspasaban todos los presupuestos al nuevo ejercicio.

Consultar: [Resumen de la apertura de ejercicio en Eurowin](#) » [Explicación](#) y [Detalles del traspaso de datos](#).

Traspaso de asientos según fecha

Al traspasar un asiento del ejercicio anterior con fecha del nuevo ejercicio, si el número ya existe en el nuevo ejercicio, se asigna un nuevo número según el contador de asientos del nuevo ejercicio.

Consultar: [Detalles del traspaso de datos](#).

Traspaso de remesas

Se traspasan las remesas asentadas cuyo asiento tiene fecha del nuevo ejercicio.

Consultar: [Detalles del traspaso de datos](#).

Comprobaciones iniciales

Antes de iniciar el proceso de apertura, se comprueba el usuario que accede al servidor de datos SQL

Server, que no haya ficheros de datos incorrectos en el servidor de datos y que el disco duro del servidor de Eurowin tenga espacio suficiente.

Consultar: [Detalles técnicos del programa de apertura](#) » [Nuevoej.exe](#).

Traspaso de ofertas y descuentos

Nuevas opciones de traspaso de datos:

- Reactivar ofertas / descuentos de artículos y clientes
- Traspasar histórico de ofertas / descuentos

Consultar: [Detalles del traspaso de datos.](#)

Novedades del proceso de apertura del ejercicio 2011

Sólo en Eurowin SQL, al ejecutar el proceso de apertura la primera vez se crean las nuevas opciones en el menú de Eurowin.

- [Asiento inicial provisional](#)
- [Menú Apertura](#)

Consultar: [Novedades del proceso de apertura del ejercicio 2011.](#)

5.4. Novedades del proceso de apertura 2011 - 2

Detalles del traspaso de datos

En el detalle de traspaso de datos se han reordenado las opciones según el proceso.

- La opción "Únicamente alb. de venta facturables" depende de "Albaranes de venta".
- Las opciones "Reactivar ofertas / descuentos de artículos y clientes" y "Traspasar histórico ofertas / histórico" dependen de "Traspaso de artículos / clientes / proveedores / cuentas".
- En "Presupuestos" se ha añadido la opción "Todos / Pendientes".

Consultar: [Detalles del traspaso de datos.](#)

Este documento ha sido creado por el Departamento de Documentación de Sage Eurowin. La información que contiene es cierta salvo error u omisión.

El funcionamiento del programa puede ser modificado sin previo aviso.
De producirse, las modificaciones se comunican a través de los procedimientos habituales establecidos.

Con el fin de mejorar la calidad de este manual, si detecta alguna errata puede comunicárnosla enviando un mensaje a la siguiente dirección de correo electrónico:
manuales@eurowin.com

Queda totalmente prohibida la reproducción parcial o total, así como la venta de este documento, sin el expreso consentimiento de la empresa.
Todas las ofertas, promociones, condiciones y/o tarifas reflejadas en él tienen la vigencia concretada en el mismo.



Pymes y Autónomos
Sage Eurowin

Polígono Industrial, Calle de la Coma, 2 - 25243 El Palau d'Anglesola (LLEIDA)
Tel. 902 211 203 - Fax 902 211 218 www.sageeurowin.com